

PRACOWNIA PROJEKTOWANIA
I USŁUG INWESTYCYJNYCH ALFA
Spółka z o.o. Spółka komandytowa
ul. Łokietka 18, 59-220 Legnica
tel. 76 852 56 71 | www.ppalfa.pl | pracownia@ppalfa.pl



PARK HANDLOWY

BIELSKO-BIAŁA

WYTYCZNE DLA REKLAM



1.	WPROWADZENIE	3
1.1.	CEL PODRĘCZNIKA	3
1.2.	OBOWIĄZUJĄCY AKT PRAWA MIEJSCOWEGO.....	3
2.	WYCIĄG Z UCHWAŁY NR LIV/1246/2023	3
3.	ZAKRES PROJEKTU NAJEMCY – LOGO NAD WITRYNĄ	5
3.1.	WYMIARY TABLICY REKLAMOWEJ NAD WITRYNĄ.....	5
4.	ZAKRES PROJEKTU NAJEMCY – LOGO NA ELEWACJI FRONTOWEJ W POLU ZBIORCZYM	6
4.1.	WYMIARY TABLIC REKLAMOWYCH W POLU ZBIORCZYM.....	6
5.	ZAKRES PROJEKTU NAJEMCY – LOGO NA PYLONIE REKLAMOWYM	7
5.1.	WYMIARY TABLICY REKLAMOWEJ NA PYLONIE	7
6.	INFORMACJE OGÓLNE	7

1. WPROWADZENIE

1.1. CEL PODRĘCZNIKA

Wytyczne mają na celu określenie ujednoliconych parametrów indywidualnych elementów reklamy poszczególnych najemców, w oparciu o obowiązujące akty prawa miejscowego.

1.2. OBOWIĄZUJĄCY AKT PRAWA MIEJSCOWEGO

Dla przedmiotowego terenu obowiązuje UCHWAŁA **NR LIV/1246/2023** RADY MIEJSKIEJ W BIELSKU-BIAŁEJ z dnia 2 lutego 2023r. **w sprawie zasad i warunków sytuowania obiektów małej architektury, tablic reklamowych i urządzeń reklamowych oraz ogrodzeń, ich gabarytów, standardów jakościowych oraz rodzajów materiałów budowlanych, z jakich mogą być wykonane.**

2. WYCIĄG Z UCHWAŁY NR LIV/1246/2023

§ 1. Ustala się zasady i warunki sytuowania na obszarze miasta Bielska-Białej obiektów małej architektury, tablic reklamowych i urządzeń reklamowych oraz ogrodzeń, ich gabaryty, standardy jakościowe oraz rodzaje materiałów budowlanych, z jakich mogą być wykonane.

§ 2. 1. Sytuowanie obiektów małej architektury, tablic reklamowych i urządzeń reklamowych oraz ogrodzeń jest możliwe wyłącznie zgodnie z zasadami i warunkami ustalonymi w niniejszej uchwale.

2. Ustalone w uchwale zasady i warunki sytuowania obiektów małej architektury, tablic reklamowych i urządzeń reklamowych oraz ogrodzeń nie dotyczą Miejskiego Systemu Informacji (MSI).

§ 4. Ilekroć w przepisach uchwały jest mowa o:

4) **budynku usługowym** – należy przez to rozumieć budynek o funkcji wyłącznie usługowej, w tym handlowej;

5) **części elewacji obejmującej parter budynku** – należy przez to rozumieć elewację budynku parterowego lub część elewacji znajdującą się poniżej gzymsu rozdzielającego parter i kondygnację pierwszego piętra, a w przypadku braku gzymsu, 1 metr poniżej linii wyznaczonej przez parapety okien pierwszego piętra;

6) **elewacji** – należy przez to rozumieć każdą zewnętrzną ścianę budynku lub budowli ze wszystkimi znajdującymi się na niej elementami architektonicznymi z wyłączeniem dachu; skrzydła okien, drzwi, bram i krat otwierane do wewnątrz i na zewnątrz również stanowią elementy architektoniczne elewacji, a w przypadku budynku z arkadami (podcieniami) przez elewację należy rozumieć także arkady z podporami i łukami, jak również zewnętrzne ściany budynku w podcieniach;

7) **podziałach architektonicznych na elewacji budynku** - należy przez to rozumieć linie pionowe i poziome wyznaczone na elewacji budynku przez elementy architektoniczne, w szczególności rytmicznie powtarzające się, takie jak: okna, bramy, balkony, loggie, wykusze, ryzality, kolumny, lizeny, pilastry, gzymsy, płyciny, boniowanie, itp.;

8) **gablocie informacyjnej** – należy przez to rozumieć urządzenie reklamowe, w którym eksponowany jest repertuar, harmonogram, plakaty, itp. związane z wydarzeniami odbywającymi się w budynku;

9) **kompozycji literniczej** – należy przez to rozumieć urządzenie reklamowe składające się z liter lub cyfr, nieposiadające tła;

10) **logo** – należy przez to rozumieć tablicę reklamową lub urządzenie reklamowe, stanowiące unikalną i charakterystyczną formę graficzną służącą identyfikacji marki;

11) **Miejskim Systemie Informacji (MSI)** – należy przez to rozumieć jednolity architektonicznie oraz wizualnie zespół elementów przestrzennych, stanowiących nośniki informacji publicznej, adresowej, kierunkowej, turystycznej i historycznej, obejmujący elementy takie jak tablice i znaki informacyjne inne niż znaki drogowe;

15) **ogródka gastronomicznego** – należy przez to rozumieć wyznaczone w przestrzeni publicznej miejsce dopuszczone do użytkowania dla celów gastronomicznych;

16) **powierzchni pola ekspozycji** – należy przez to rozumieć powierzchnię przeznaczoną do ekspozycji szyldów lub logo;

17) **powierzchni ekspozycji** – należy przez to rozumieć powierzchnię tablicy reklamowej lub urządzenia reklamowego, służącą ekspozycji reklamy, z wyłączeniem elementów konstrukcyjnych;

18) **przestrzeni publicznej** – należy przez to rozumieć powszechnie dostępne miejsca w strukturze funkcjonalno-przestrzennej miasta, takie jak: drogi publiczne i wewnętrzne (osiedlowe), ciągi piesze i rowerowe, parkingi, place, otoczenie przystanków komunikacji zbiorowej, tereny zieleni, w tym parki, skwery, bulwary;

19) **kompozycji literniczej stanowiącej nazwę własną** – należy przez to rozumieć kompozycję literniczą umieszczoną na budynku usługowym lub produkcyjnym, stanowiącą nazwę własną tego budynku;

21) **witrynie** – należy przez to rozumieć okno wystawowe służące ekspozycji towarów lub prezentacji usług danego lokalu użytkowego;

22) **wolnostojącej tablicy reklamowej lub wolnostojącym urządzeniu reklamowym** – należy przez to rozumieć tablicę reklamową lub urządzenie reklamowe nieumieszczone na obiekcie budowlanym lub urządzeniu budowlanym, takie jak:

a) **billboard** – tablica reklamowa lub urządzenie reklamowe, o nie więcej niż dwóch powierzchniach ekspozycji, powiązane z gruntem jednym słupem - elementem konstrukcyjnym,

b) **totem** – wolnostojące, zbiorcze urządzenie dla szyldów lub logo, o maksymalnie 3 powierzchniach pola ekspozycji,

Rozdział 3. Zasady i warunki sytuowania tablic reklamowych i urządzeń reklamowych, ich gabaryty, standardy jakościowe oraz rodzaje materiałów budowlanych, z jakich mogą być wykonane, na obszarze II

§ 18. Ustala się następujące zasady i warunki sytuowania tablic reklamowych i urządzeń reklamowych na budynkach innych niż obiekty sportowe:

1) na budynkach handlowych o powierzchni zabudowy nie mniejszej niż 10000 m², nie będących budynkami o wartościach zabytkowych – jak w § 8 pkt 1;

§ 8. Ustala się następujące zasady i warunki sytuowania tablic reklamowych i urządzeń reklamowych na budynkach innych niż obiekty sportowe:

1) na budynkach handlowych o powierzchni zabudowy nie mniejszej niż 10000 m², nie będących budynkami o wartościach zabytkowych:

a) zakaz sytuowania tablic reklamowych w formie banerów, z zastrzeżeniem lit. b,

c) dopuszczenie sytuowania tablic reklamowych i urządzeń reklamowych, w tym logo firm prowadzących działalność w budynku, wyłącznie w miejscach do tego celu wyznaczonych,

d) dopuszczenie sytuowania gablot informacyjnych o maksymalnej powierzchni ekspozycji 10% powierzchni elewacji,

e) dopuszczenie sytuowania kompozycji literniczych stanowiących nazwę własną i logo na następujących zasadach:

- maksymalnie dwóch – na dwóch różnych elewacjach albo na jednej elewacji i dachu,
- nakaz dostosowania ich gabarytów do skali budynku w taki sposób, aby nie stanowiły dominanty względem bryły budynku i otaczającej go przestrzeni,
- maksymalna wysokość – 10% wysokości elewacji;

§ 19. Ustala się następujące zasady i warunki sytuowania wolnostojących tablic reklamowych i urządzeń reklamowych:

3) na terenach obsługi budynków usługowych (w tym handlowych) oraz produkcyjnych o powierzchni zabudowy powyżej 10000 m², nie będących budynkami o wartościach zabytkowych, dopuszczenie sytuowania:

a) jednego totemu o maksymalnej wysokości 20 m,

**WYNAJMUJĄCY (~~NAJEMCA~~ /REW01 korekta z dnia 31.10.2023) DOPUSZCZA
PONIŻEJ OPISANE LOKALIZACJE**

TABLIC REKLAMOWYCH I URZĄDZEŃ REKLAMOWYCH

3. ZAKRES PROJEKTU NAJEMCY – LOGO NAD WITRYNĄ

NAJEMCA ma w obowiązku zaprojektować i przedstawić do akceptacji WYNAJMUJĄCEMU kaseton reklamowy do montażu pod daszkiem maksymalnie na 2 miesiące przed przekazaniem lokalu.

Do lokalizacji tablic reklamowych przeznaczono pas na elewacji pomiędzy witryną, a daszkiem nad ciągiem pieszym.

Zgodnie z definicją tablica reklamowa: „LOGO” stanowiące unikalną i charakterystyczną formę graficzną służącą identyfikacji marki.

Wszelkie wymiary przed przystąpieniem do produkcji i montażu należy zweryfikować na budowie.

3.1. WYMIARY TABLICY REKLAMOWEJ NAD WITRYNĄ

Wysokość tablicy reklamowej : **1,00 m**

Max. szerokość tablicy reklamowej : na całą długość witryny przynależnej NAJEMCY pomniejszone o **2,5 cm** z każdej strony (**5 cm** krótsze całościowo niż podane w załączniku) – pomiary

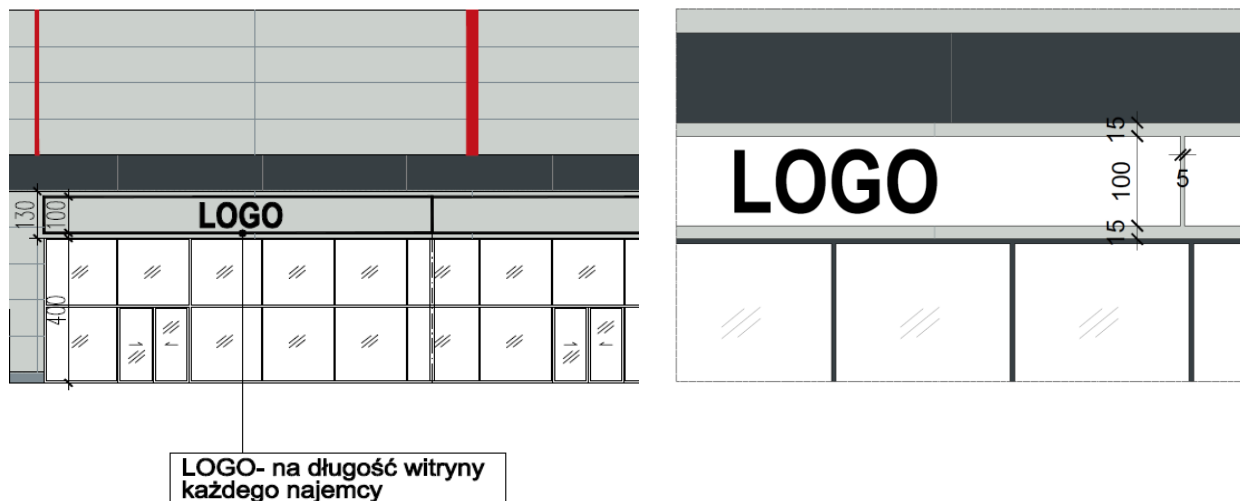
Max. grubość tablicy reklamowej : **14-15cm**

Jako rozwiązanie zamienne WYNAJMUJĄCY dopuszcza możliwość wykonania tablicy reklamowej nad witryną w postaci zamontowania do podkonstrukcji tła (materiał tła do uzgodnienia z WYNAJMUJĄCYM), do której mocowane będą litery przestrzenne o grubości **14-15 cm.**
(REW03 korekta z dnia 11.01.2024)

Pomiędzy polami przeznaczonymi pod logotypy/loga, a witryną i daszkiem zostały zachowane marginesy: poziome 15cm.

UWAGA

NAJEMCA ma obowiązek wypełnić całą przestrzeń nad witryną wynajmowanego lokalu, tablicą reklamową przygotowaną w sposób nie budzący wątpliwości, iż jest to jeden element stanowiący wyłącznie LOGO najemcy. Przestrzeń ta nie może zawierać więcej niż 1 logotypu (zabrania się duplikacji w związku z wytycznymi ustawy)



Rys.1 Schemat rozmieszczenia tablic reklamowych z LOGO najemcy nad witryną

4. ZAKRES PROJEKTU NAJEMCY – LOGO NA ELEWACJI FRONTOWEJ W POLU ZBIORCZYM

NAJEMCA ma w obowiązku zaprojektować i przedstawić do akceptacji WYNAJMUJĄCEMU projekt kasetonu reklamowego do montażu na elewacji frontowej w polu zbiorczym maksymalnie na 2 miesiące przed przekazaniem lokalu. Najemca ma obowiązek wykonać logo/kaseton w sposób ujednolicony przyjęty dla całego obiektu.

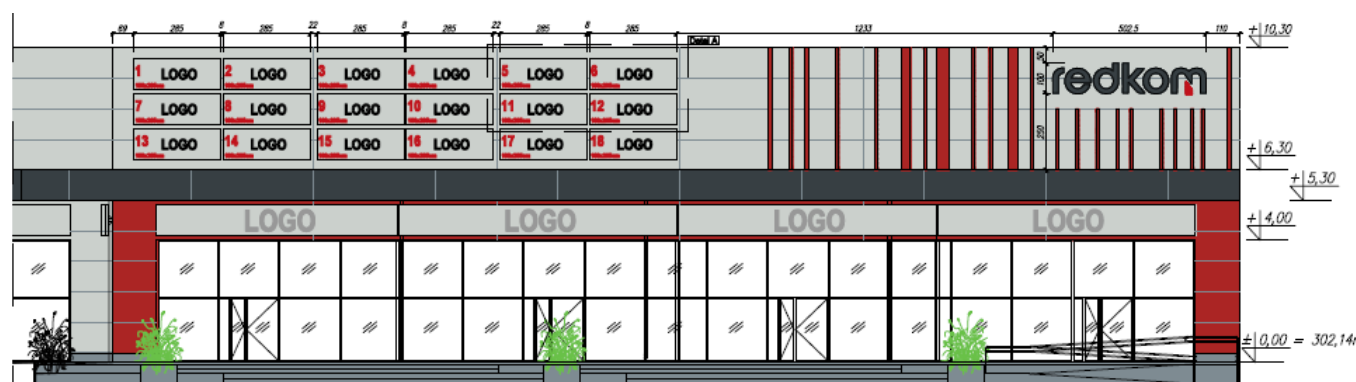
4.1. WYMIARY TABLIC REKLAMOWYCH W POLU ZBIORCZYM

Max wysokość tablicy reklamowej na polu zbiorczym: 1,00m

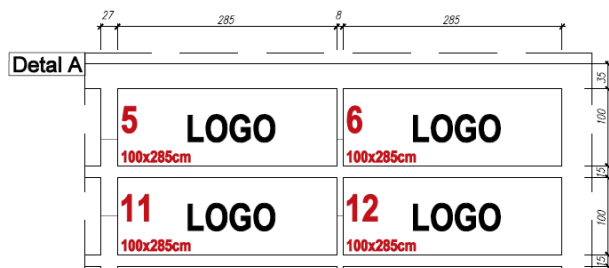
Max. szerokość tablicy reklamowej na polu zbiorczym: 2,85m (~~3,00m~~/REW02 korekta z dnia 18.12.2023)

Max. grubość tablicy reklamowej : 14-15cm

Pomiędzy polami przeznaczonymi pod logotypy/loga zostały zachowane marginesy: pionowe 8cm i 22cm, poziome 15cm



Rys.1 Schemat rozmieszczenia tablic reklamowych z LOGO najemcy na polu zbiorczym elewacji frontowej.



5. ZAKRES PROJEKTU NAJEMCY – LOGO NA PYLONIE REKLAMOWYM

Najemca ma w obowiązku zaprojektować i przedstawić do akceptacji WYNAJMUJĄCEMU maksymalnie na 2 miesiące przed przekazaniem lokalu projekt kasetonu reklamowy do montażu na totemie reklamowym. Najemca ma obowiązek wykonać logo/kaseton w sposób ujednolicony przyjęty dla całego totemu.

WYTYCZNE DOTYCZĄCE LOGOTYPÓW:

Logotypy/logo muszą być literami lub kształtami przestrzennymi o głębokości ok. 14-15cm, bez możliwości wykonania jednolitego tła za literami, które zakryłoby siatkę. Logotypy/logo/kształty montowane zostaną na przygotowanej podkonstrukcji.

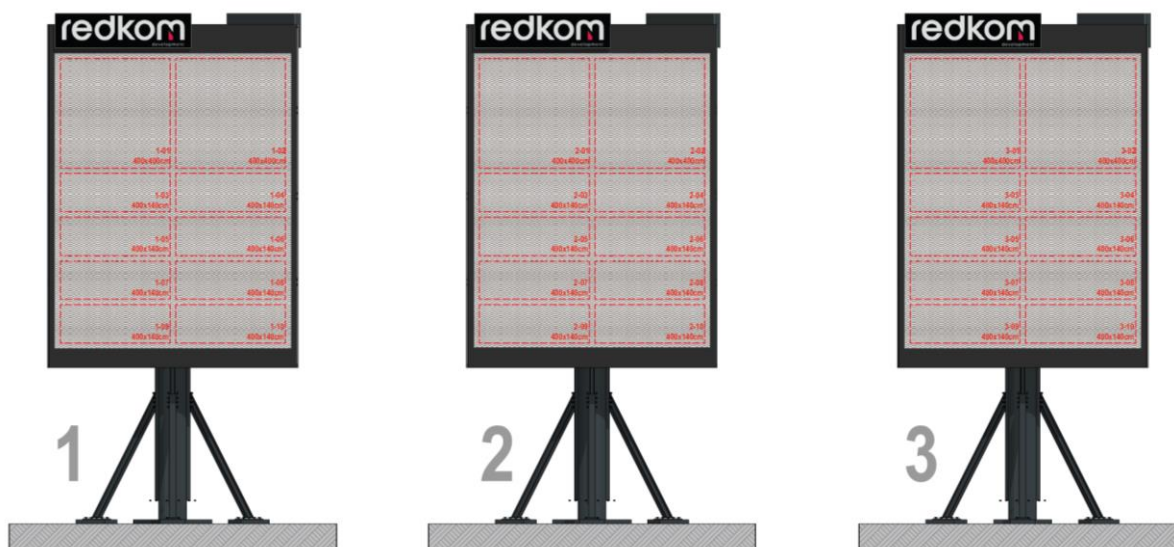
Pomiędzy polami przeznaczonymi pod logotypy/logo zostały zachowane 20cm marginesy. Pola ograniczone czerwoną przerywaną linią wyznaczają granice obrysu w widoku przestrzennego liternictwa czy też kształtów.

5.1. WYMIARY TABLICY REKLAMOWEJ NA PYLONIE

Max wysokość: 1 rząd – 4,00 m, kolejne rzędy 1,40 m

Max. szerokość: 4,00m

Max. grubość: 14-15cm



Rys.1 Schemat rozmieszczenia tablic reklamowych z LOGO najemcy na totemie reklamowym

6. INFORMACJE OGÓLNE

- Sposób montażu reklam zostanie doprecyzowany na etapie projektu wykonawczego. Najemcy otrzymają wytyczne do sposobu ich montażu. Po stronie Wynajmującego – podkonstrukcje pod reklamy oraz zasilenie, montaż i produkcja reklamy po stronie Najemcy.

- Dopuszcza się wykonanie wyłącznie tablic reklamowych i urządzeń reklamowych, o których mowa jest w obowiązującej Uchwale NR LIV/1246/2023 Rady Miejskiej W Bielsku–Białej.
- Wszelkie formy reklamy, także nie ujęte w Instrukcji, należy uzgodnić z Wynajmującym (~~Najemcą~~ /REW01 korekta z dnia 31.10.2023) oraz Zespołem ds. porządkowania i estetyzacji przestrzeni publicznej miasta Bielska-Białej

(33) 4971 563	Marcin Midor	marcin.midor@um.bielsko-biala.pl
(33) 4971 563	Krzysztof Gieleciak	krzysztof.gieleciak@um.bielsko-biala.pl
